

Dewin elementen voor hellend dak

Montagehandleiding



RenoBlue® | GipsPIR | FermaPIR®



DEWIN
the smart way to insulate



Het Dewin RenoBlue® element voor hellend dak is opgebouwd uit een PEFC Agnesplaat afgewerkt met decoratieve folie incl. een volledig verlijmd gerecyclede, 100% duurzame, katoenen isolatie. Deze plaat is uitsluitend bestemd voor een hellend dak toepassing.

Controle

Voordat het RenoBlue® element voor hellend dak wordt gemonteerd, moet de toepassing waarop het gemonteerd wordt goed geïnspecteerd worden op eventuele vochtproblemen en/of scheuren. Hellende daken die onderhevig zijn aan vochtdoorslag, opstijgend vocht, binnendringend regenwater en/of vorstschade zijn ongeschikt.

Onderhoud

Voor het schoonmaken van de Dewin RenoBlue® element voor hellend dak kan een vochtige doek gebruikt worden en eventueel i.c.m. een scheutje allesreiniger.

Het Dewin RenoBlue® element voor hellend dak is opgebouwd uit een PEFC Agnesplaat afgewerkt met decoratieve folie incl. een volledig verlijmd gerecyclede, 100% duurzame, katoenen isolatie. Deze plaat is uitsluitend bestemd voor een hellend daktoepassing.

Montagehandleiding Dewin RenoBlue® elementen voor hellend dak

Opslag

De Dewin RenoBlue® elementen dienen droog, vlak en goed geventileerd opgeslagen te worden.

1. Inmeten

Voordat de RenoBlue® elementen worden gemonteerd, is het belangrijk om eerst te meten. Voor het bepalen van de benodigde maat houden wij het midden van de gordingen minus 10 mm aan.

2. Zagen

Het op maat zagen van de RenoBlue® elementen kan gemakkelijk middels een decoupeerzaag of cirkelzaag. Zorg ervoor dat er zo min mogelijk katoenisolatie wordt weggezaagd, deze is namelijk weg te werken tussen de gordingen en zo ontstaan er geen naden (overmaat van 30-70 mm mogelijk ten opzichte van de Agnesplaat). Mocht er toch katoenisolatie te veel zijn (meer dan 70 mm overmaat), dan kan deze gemakkelijk met een isolatiemes bewerkt en gezaagd worden. Houd rekening met minimaal een vingerdikte ruimte tussen de toplaag en de bouwmuur zodat de plaat goed gemonteerd kan worden aan de uiteinden.



DEWIN

the smart way to insulate

3. Montage

- a. Tijdens de montage van de RenoBlue® elementen moet de isolatie weggedrukt worden tegen de gording. Dit zorgt ervoor dat de isolatieplaat mooi tussen de gordingen past/valt.
- b. Laat het vervolgens terugveren totdat er zowel boven- als onder een oplegging van minimaal 20 mm is. **Let op!** Zorg ervoor dat er geen katoenisolatie tussen de gording en de Agnesplaat zit.
- c. Vervolgens kan de Agnesplaat, indien goed gepositieerd, vastgeniet worden. Dit moet hart op hart om de 100 mm worden vastgezet. Dit kan bij elke plaat herhaald worden tot de laatste plaat (laatste plaat op maat zagen, zie stap 2 voor het zagen op maat). Zorg ervoor dat de platen onderling goed in elkaar worden gedrukt middels de veer-en-groefverbinding van de Agnesplaten.

4. Doorvoeren

Mochten er zich doorvoeren in het hellend dak bevinden, dan kan de Agnesplaat gemakkelijk bewerkt worden om de doorvoeren door de plaat heen te laten lopen. Hier hoeft in de meeste gevallen geen katoenisolatie verwijderd te worden, want deze kan gemakkelijk worden weggedrukt. Ook zorgt dit voor een betere aansluiting en elimineert dit de naden. Dakdoorvoeren die brandgevaarlijk zijn afwerken met brandwerend materiaal.

5. Afwerken met plinten

Over de kopse kanten van de Dewin RenoBlue® elementen dienen nog Agnesplinten geplaatst te worden voor de afwerking tussen de platen onderling. Vervolgens kunnen de plinten het beste met nageltjes om de 100 mm vastgezet worden. De Agnesplinten zorgen vervolgens voor een volledige afwerking van het hellende dak.



Het Dewin GipsPIR element voor hellend dak is geschikt voor na-isolatie aan de binnenzijde van hellende daken die voorzien zijn van een dakbeschot.

Montagehandleiding Dewin GipsPIR elementen voor hellend dak

Opslag

De Dewin GipsPIR elementen dienen droog, vlak en goed geventileerd opgeslagen te worden. Vermijd langdurige opslag in de zon. Tevens minimaal 2 dagen vóór montage acclimatiseren in de montageruimte, dit voorkomt naverken door verschillen in temperatuur en vochtigheid.

Controle

Voordat het GipsPIR element voor hellend dak wordt gemonteerd, moet de toepassing waarop het gemonteerd wordt goed geïnspecteerd worden op eventuele vochtproblemen en/of scheuren. Hellende daken die onderhevig zijn aan vochtdoorslag, opstijgend vocht, binnendringend regenwater en/of vorstschade zijn ongeschikt.

1. Inmeten

Voordat de GipsPIR elementen worden gemonteerd, is het belangrijk om eerst de benodigde maten te meten. Voor het monteren boven op de gording het midden van de gordingen aanhouden. Zorg ervoor dat de GipsPIR elementen vrijwel naadloos op elkaar aansluiten om zo extra bewerkingen bij het afwerken te verminderen en optimaal te isoleren. Voor het monteren boven op de gordingen i.c.m. lange elementen, altijd goed meten of de lengte van het element uitkomt met de gordingen. Tussen de gordingen meten we de plaat circa 10 mm korter dan de ruimte tussen de balken. Dit werkt makkelijker en zo kan men achteraf gemakkelijk de naden afpurren met flexibel purschuim. Uiteinden circa 5 mm van de zijwanden af inmeten. Vervolgens naden afpurren met flexibel purschuim.

2. Zagen

Het op maat zagen van de GipsPIR elementen kan gemakkelijk middels een decoupeerzaag of cirkelzaag.

3. Montage

Voor de Dewin GipsPIR elementen zijn er verschillende mogelijkheden voor het monteren op een hellend dak. Belangrijk is dat de platen waterpas en haaks opeenvolgend op elkaar worden gemonteerd.

- De elementen kunnen rechtstreeks op het dakbeschot worden bevestigd. Hierbij kunnen de elementen tijdelijk met flexibele pur of Hightack kit tegen het dakbeschot worden gelijmd.
- Vervolgens kunnen de elementen gemakkelijk met Dewin verzonken gipsschroeven mechanisch bevestigd worden tegen het dakbeschot. Bij alle elementen kan ter bevestiging ook een lat/plint gebruikt worden die aan de kopse kanten in de gordingen wordt vastgeschroefd.
- Er kan tijdens de montage ook een 20 mm luchtsponw t.o.v. het dakbeschot worden gemonteerd. Dit zorgt ervoor dat er een hogere isolatiewaarde ontstaat. Hiervoor dienen er 20 mm latten gemonteerd te worden langs de gordingen op het dakbeschot.
- Vervolgens eerst tijdelijk bevestigen met Flexibele PUR of Hightack kit en daarna mechanisch bevestigen met Dewin verzonken gipsschroeven (schroeflengtes: zie tabel hiernaast) of met plinten bevestigen aan de kopse kanten in de gordingen.
- Uiteinden circa 5 mm van de zijwanden af monteren.
- Tot slot naden afpurren met flexibel purschuim.



4. Doorvoeren

Mochten er zich doorvoeren in het hellend dak bevinden dan kan de GipsPIR plaat gemakkelijk bewerkt worden om de doorvoeren door de plaat heen te laten lopen. Zorg ervoor dat ze nauw op elkaar aansluiten en pur af met flexibele pur om naden te voorkomen. Dakdoorvoeren die brandgevaarlijk zijn afwerken met brandwerend materiaal.

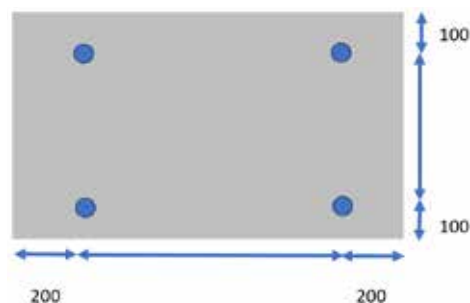
5. Naderhand afwerken

De Dewin GipsPIR elementen kunnen naderhand gemakkelijk afgewerkt worden door te schilderen, te stuccen of de elementen te behangen.

Dewin verzonken gipsplaatschroeven

Verzonken gipsplaatschroeven moeten minimaal 25 mm in de houten regel worden geschroefd. Verzonken gipsplaatschroeven zijn in verschillende lengtes verkrijgbaar. In de onderstaande tabel vindt u de benodigde lengte.

Dikte GipsPIR	Lengte	Verpakking
30+12,5 mm	70 mm	doos 500 stuks
40+12,5 mm	80 mm	doos 250 stuks
50+12,5 mm	90 mm	doos 250 stuks
60+12,5 mm	100 mm	doos 250 stuks
70+12,5 mm	110 mm	doos 250 stuks
80+12,5 mm	120 mm	doos 250 stuks
90+12,5 mm	130 mm	doos 250 stuks
100+12,5 mm	140 mm	doos 250 stuks
120+12,5 mm	160 mm	doos 100 stuks
140+12,5 mm	180 mm	doos 100 stuks





Opslag

De Dewin FermaPIR® elementen voor hellend dak dienen droog, vlak en goed geventileerd opgeslagen te worden. Vermijd langdurige opslag in de zon. Tevens minimaal 2 dagen vóór montage acclimatiseren in de montageruimte, dit voorkomt nawerken door verschillen in temperatuur en vochtigheid.

Controle

Voordat het FermaPIR® element voor hellend dak wordt gemonteerd, moet de toepassing waarop het gemonteerd wordt goed geïnspecteerd worden op eventuele vochtproblemen en/of scheuren. Hellende daken die onderhevig zijn aan vochtdoorslag, opstijgend vocht, binnendringend regenwater en/of vorstschade zijn ongeschikt.

1. Inmeten

Voordat de FermaPIR® elementen worden gemonteerd, is het belangrijk om eerst de benodigde maten te meten. Voor het monteren boven op de gording het midden van de gordingen aanhouden. Zorg ervoor dat de FermaPIR® elementen vrijwel naadloos op elkaar aansluiten om zo extra bewerkingen bij het afwerken te verminderen en zo optimaal te isoleren. Voor het monteren boven op de gordingen i.c.m. lange elementen, altijd goed meten of de lengte van het element uitkomt met de gordingen. Tussen de gordingen meten we de plaat circa 10mm korter dan de ruimte tussen de balken. Dit werkt makkelijker en zo kan men achteraf gemakkelijk de naden afpurren met flexibel purschuim. Uiteinden circa 5mm van de zijwanden af inmeten. Vervolgens naden afpurren met flexibel purschuim.

Het Dewin FermaPIR® element voor hellend dak is geschikt voor na-isolatie aan de binnenzijde van hellende daken die voorzien zijn van een dakbeschoot.

Montagehandleiding Dewin FermaPIR® elementen voor hellend dak

2. Zagen

Het op maat zagen van de FermaPIR® elementen kan gemakkelijk middels een decoupeerzaag of cirkelzaag.

3. Montage

Voor de Dewin FermaPIR® elementen zijn er verschillende mogelijkheden voor het monteren op een hellend dak. Belangrijk is dat de platen waterpas en haaks opeenvolgend op elkaar worden gemonteerd.

- De elementen kunnen rechtstreeks op het dakbeschoot worden bevestigd. Hierbij kunnen de elementen tijdelijk met flexibele pur of Hightack kit tegen het dakbeschoot worden gelijmd.
- Vervolgens kunnen de elementen gemakkelijk met Dewin verzonken gipsplaat Schroeven mechanisch bevestigd worden tegen het dakbeschoot. Bij alle elementen kan ter bevestiging ook een lat/plint gebruikt worden die aan de kopse kanten in de gordingen wordt vastgeschroefd.
- Er kan tijdens de montage ook een 20 mm luchtsponw t.o.v. het dakbeschoot worden gemonteerd. Dit zorgt ervoor dat er een hogere isolatiewaarde ontstaat. Hiervoor dienen er 20 mm latten gemonteerd te worden langs de gordingen op het dakbeschoot.
- Vervolgens eerst tijdelijk bevestigen met Flexibele PUR of Hightack kit en daarna mechanisch bevestigen met Dewin verzonken gips Schroeven (schroeflengtes: zie tabel hiernaast) of met plinten bevestigen aan de kopse kanten in de gordingen.
- Uiteinden circa 5 mm van de zijwanden af monteren.
- Tot slot naden afpurren met flexibel purschuim.



DEWIN

the smart way to insulate

4. Doorvoeren

Mochten er doorvoeren in het hellend dak bevinden dan kan de FermaPIR® plaat gemakkelijk bewerkt worden om de doorvoeren door de plaat heen te laten lopen. Zorg ervoor dat ze nauw op elkaar aansluiten en pur af met flexibele pur om naden te voorkomen. Dakdoorvoeren die brandgevaarlijk zijn afwerken met brandwerend materiaal.

5. Naderhand afwerken

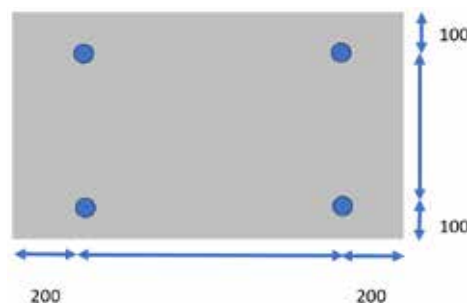
De Dewin FermaPIR® elementen kunnen eventueel naderhand gemakkelijk afgewerkt worden door te schilderen, te stucen of de elementen te behangen.

Dewin verzonken gipsplaatschroeven

Verzonken gipsplaatschroeven moeten minimaal 25 mm in de houten regel worden geschroefd. Verzonken gipsplaatschroeven zijn in verschillende lengtes verkrijgbaar. In de onderstaande tabel vindt u de benodigde lengte.

Dikte FermaPIR®	Lengte	Verpakking
30+10 mm	70 mm	doos 500 stuks
40+10 mm	80 mm	doos 250 stuks
50+10 mm	90 mm	doos 250 stuks
60+10 mm	100 mm	doos 250 stuks
70+10 mm	110 mm	doos 250 stuks
80+10 mm	120 mm	doos 250 stuks
90+10 mm	130 mm	doos 250 stuks
100+10 mm	140 mm	doos 250 stuks
120+10 mm	160 mm	doos 100 stuks
140+10 mm	180 mm	doos 100 stuks

Bij het gebruiken van verzonken gipsplaatschroeven graag een verzinkboor gebruiken i.v.m. de hardheid van de Fermacell. Hierdoor beschadigt de Fermacell niet en wordt de schroef correct verzonken in het element.



Dewin Isolatie Lorentzstraat 6, 7102 JH Winterswijk, The Netherlands

T 0543 - 51 88 22 **E** dewin@dewinisolatie.nl **W** dewinisolatie.nl

Deze folder is gebaseerd op onze kennis en ervaring op het moment van samenstellen. Wijzigingen zijn mogelijk zonder vooraankondiging.

Vraag altijd naar de nieuwste versie van onze productbladen en montagehandleidingen. In geval van twijfel of onduidelijkheden verzoeken wij U altijd contact met ons op te nemen.

De beschreven voorbeelden van toepassing zijn gebaseerd op algemene omstandigheden. Wij zijn niet verantwoordelijk voor toepassing in afwijkende situaties zonder voorafgaand overleg.

Wij kunnen geen verantwoordelijkheid aanvaarden voor gemaakte fouten in deze folder.

Op al onze informatie, aanbiedingen en leveringen zijn onze verkoop- en leveringsvoorwaarden van toepassing. Zie www.dewinisolatie.nl



DEWIN
the smart way to insulate